



KONICA MINOLTA

IWS Install Tool

操作手册

目录

关于本产品	iv
商标和注册商标	iv

1 简介

1.1 系统要求	1-1
1.1.1 操作环境	1-1
1.1.2 主要功能	1-1
自动设备查找	1-1
注册 IWS 应用程序	1-1
将 IWS 应用程序安装到设备	1-1
从设备卸载 IWS 应用程序	1-1

2 安装 IWS Install Tool

2.1 安装前的准备	2-1
2.2 安装	2-1
安装步骤	2-1
2.3 卸载	2-2
卸载步骤	2-2

3 使用 IWS Install Tool

3.1 启动 IWS Install Tool	3-1
3.2 退出 IWS Install Tool	3-2
操作步骤	3-2
3.3 主窗口	3-3
3.4 注册和删除设备	3-4
3.4.1 查找要注册的设备	3-4
注册找到的设备	3-4
3.4.2 指定要注册的设备的地址	3-6
指定要注册的设备的地址	3-6
3.4.3 更改设备的管理员密码	3-8
更改管理员密码	3-8
3.4.4 删除设备信息	3-10
删除注册信息	3-10



3.4.5	统一配置设备设置	3-11
	集中配置网络浏览器设定和 IWS 设置	3-11
3.5	指定设备查找方式	3-13
	指定设备查找范围	3-13
3.5.1	" 查找设置 " 窗口说明	3-15
3.6	注册和删除 IWS 应用程序和令牌	3-17
3.6.1	注册 IWS 应用程序和令牌	3-17
	注册 IWS 应用程序和令牌	3-17
3.6.2	删除 IWS 应用程序和令牌	3-20
	删除 IWS 应用程序和令牌	3-20
	如果删除的令牌上仍然存在未激活的许可证	3-21
3.7	管理 IWS 应用程序	3-22
3.7.1	在设备上安装 IWS 应用程序	3-22
	在设备上安装 IWS 应用程序	3-22
3.7.2	从设备卸载 IWS 应用程序	3-25
	从设备卸载 IWS 应用程序	3-25

4 附录

4.1	安装后的管理（维护）	4-1
4.1.1	添加 IWS 应用程序许可证	4-1
	添加许可证	4-1
4.1.2	发布 IWS 应用程序的试行状态	4-3
	发布试行状态	4-3
4.1.3	升级 IWS 应用程序的版本	4-4
4.1.4	备份和恢复 IWS 应用程序信息	4-4
	备份	4-4
	恢复	4-6
4.1.5	重新激活设备	4-8
	重新激活	4-8
4.1.6	代理服务器设置	4-9
	设置代理	4-9
4.1.7	安装 SSL 证书	4-10
	安装 SSL 证书	4-10
4.2	在无网络环境中进行操作	4-11
4.2.1	在无网络的环境中安装 IWS 应用程序	4-11
	步骤 1：选择 IWS 应用程序和设备	4-11
	步骤 2：获取请求代码	4-13



	步骤 3: 获取许可证代码.....	4-14
	步骤 4: 安装 IWS 应用程序.....	4-15
4.2.2	在无网络的环境中卸载 IWS 应用程序	4-16
	步骤 1: 选择 IWS 应用程序和设备	4-16
	步骤 2: 获取卸载信息	4-17
	步骤 3: 删除许可证代码.....	4-18
	步骤 4: 卸载 IWS 应用程序.....	4-19
4.2.3	在无网络环境中重新激活	4-20
	步骤 1: 选择设备.....	4-20
	步骤 2: 获取重新激活信息	4-21
	步骤 3: 获取重新激活许可证代码	4-21
	步骤 4: 重新激活.....	4-22
4.3	自动设置（有用的功能）.....	4-23
4.3.1	IWS 应用程序的设置	4-23
	启动应用程序	4-23
	设置为启动应用程序	4-23
	认证屏幕应用程序	4-24
	打印数据转换应用程序.....	4-24
	背景应用程序	4-24
	登录检测应用程序	4-24
4.3.2	要安装的快捷方式功能	4-24

5 故障排除

关于本产品

KONICA MINOLTA IWS Install Tool 是用于管理所购买 IWS 应用程序的软件。使用 KONICA MINOLTA IWS Install Tool 可以将 IWS 应用程序安装到目标设备。可从设备面板中使用所安装的 IWS 应用程序。

商标和注册商标

商标信息

KONICA MINOLTA 和 KONICA MINOLTA 徽标是 KONICA MINOLTA, INC. 的商标或注册商标。

Microsoft、.Net Framework 和 Windows 是 Microsoft Corporation 在美国和 / 或其他国家 / 地区的注册商标或商标。

所有其他公司和产品名称是其各自公司的商标或注册商标。

屏幕

在本手册中显示的屏幕截取自 Windows 7。



小提示

本文档中显示的屏幕可能与您计算机上显示的屏幕有所不同，具体取决于安装的设备 and 指定的设置。



注意

严禁未经授权对本文档全文或部分进行再加工、翻译或复制。

本文档的内容如有变更，恕不另行通知。

版权所有 © 2012 KONICA MINOLTA, INC. 保留所有权利。

1 简介

1.1 系统要求

1.1.1 操作环境

下面介绍了 IWS Install Tool 的系统要求。

支持的操作系统	<ul style="list-style-type: none">• Windows 7 Professional (32 位 /64 位) (SP1 或更高版本)• Windows 8.1 Pro (32 位 /64 位)• Windows 10 Pro (32 位 /64 位)• Windows Server 2008 Standard (32 位 /64 位)• Windows Server 2008 Enterprise (32 位 /64 位)• Windows Server 2008 R2 Standard• Windows Server 2008 R2 Enterprise• Windows Server 2012 Standard• Windows Server 2012 R2 Standard• Windows Server 2016 Standard
库	Microsoft .NET Framework 4.5 或更高版本
硬盘	100 MB 或更多可用空间
网络	TCP/IP (v4/v6)、SNMP (v1/v2/v3)、HTTP (v1.0/v1.1)
系统性能	这取决于使用的操作系统或推荐的 .Net Framework 环境。

请参阅 Readme 文件了解有关 Service Pack 等内容的最新信息。

1.1.2 主要功能

自动设备查找

可以自动查找局域网中的设备。

可以为自动查找指定 UPnP 查找、SNMP 广播或 SNMP Ping。

注册 IWS 应用程序

在 IWS Install Tool 上注册 IWS 应用程序以管理许可证。

将 IWS 应用程序安装到设备

将令牌编号发送到许可证管理服务器并获得许可证，以便可以使用所购买的 IWS 应用程序。

从设备卸载 IWS 应用程序

如果不再使用某个 IWS 应用程序，可将其从设备中卸载。

2 安装 IWS Install Tool

2.1 安装前的准备

以下是使用 IWS Install Tool 将 IWS 应用程序安装到设备上所必需的设置：

- 对于 Web Connection，在设备上安装 SSL 证书。
- 从设备的操作面板上，启用 IWS 设置并重新启动。
- 从设备的操作面板上，设置 OpenAPI。
 - 启用 OpenAPI
 - 启用 OpenAPI 身份验证，并设置用户名和密码。



...

小提示

有关设置的信息，请参阅设备用户手册。



详细信息

要进行 SSL 证书的安裝和 IWS 設置，可以使用 *IWS Install Tool*。有关详细信息，请参阅第 4-10 页上的“安装 SSL 证书”和第 3-11 页上的“统一配置设备设置”。

2.2 安装

将 IWS Install Tool 安装到您的计算机。



...

小提示

安装 *IWS Install Tool* 之前，请确保以拥有管理员权限的身份登录。

退出正在运行的所有应用程序（包括病毒检测程序）。

安装步骤

- 1 启动安装程序 (Setup.exe)。
- 2 按照屏幕显示的说明完成安装。

2.3 卸载

如果不再使用 IWS Install Tool，可将其从计算机中删除。

卸载步骤

- 1 打开 " 控制面板 " - " 程序和功能 " （或 " 添加或删除程序 "）。
- 2 选择 [KONICA MINOLTA IWS Install Tool]，然后点击 [卸载] 或 [删除] 以进行删除。

3 使用 IWS Install Tool

3.1 启动 IWS Install Tool

- 点击 Windows 的 "开始" 按钮，依次选择 "所有程序"（或 "程序"）、"KONICA MINOLTA"、"KONICA MINOLTA IWS Install Tool" 以启动 IWS Install Tool。



...

小提示

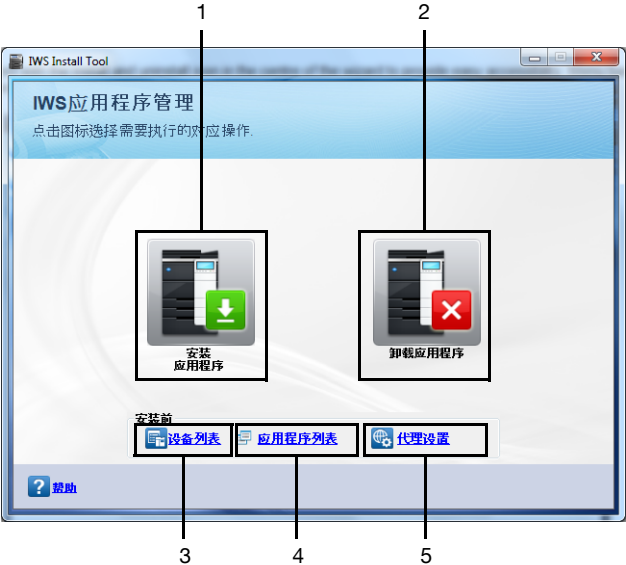
您也可以通过桌面上创建的快捷方式启动该工具。

3.2 退出 IWS Install Tool

操作步骤

- 点击屏幕右上角的 "X"。
IWS Install Tool 将退出。

3.3 主窗口



编号	组件名称	说明
1	安装应用程序	将 IWS Install Tool 上注册的 IWS 应用程序安装到设备。
2	卸载应用程序	从设备卸载 IWS 应用程序。
3	设备列表	IWS Install Tool 可管理设备。
4	应用程序列表	IWS Install Tool 可管理 IWS 应用程序。
5	代理设置	设置代理。

3.4 注册和删除设备

注册或删除 IWS Install Tool 管理的设备。

无法注册某些 IWS 不支持的设备。有关详细信息，请联系我们的服务站点。

3.4.1 查找要注册的设备

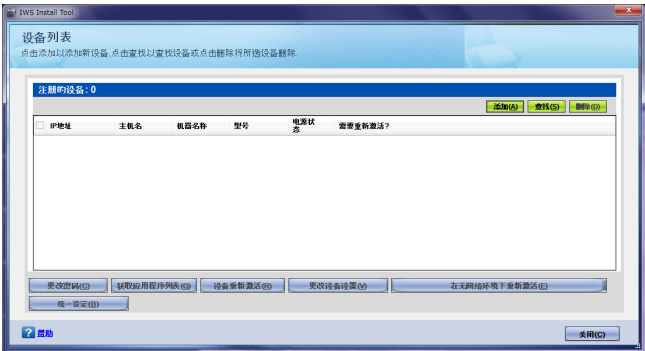
在指定的网络范围中，查找要注册的设备。

注册找到的设备

1 点击主窗口中的 [设备列表]。

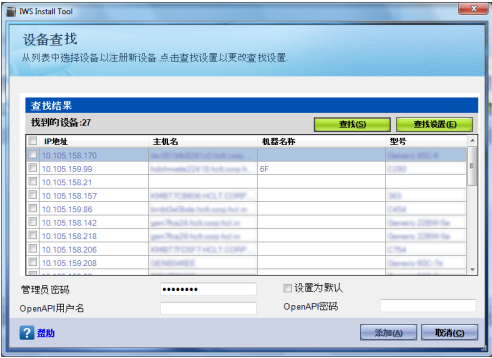


2 点击 [查找] 按钮。



系统将打开 " 设备查找 " 窗口。

3 在 " 查找结果 " 列表中选中要注册的设备所对应的选框。



- 查找：在指定的查找范围中查找设备。
- 查找设置：允许指定设备查找范围（第 3-13 页）。
- 管理员密码：输入设备的管理员密码。
- 设置为默认：选中该选框可保存输入的管理员密码。
- OpenAPI 用户名：输入设备的 OpenAPI 用户名。
- OpenAPI 密码：输入设备的 OpenAPI 密码。

4 输入要注册的设备的管理员密码、OpenAPI 用户名和 OpenAPI 密码，然后点击 [添加] 按钮。



详细信息

如果登陆设备的 IWS 设置无效，将会显示以下对话框。



要使 IWS 设置有效，请参阅第 3-11 页上的“统一配置设备设置”。

3.4.2 指定要注册的设备的地址

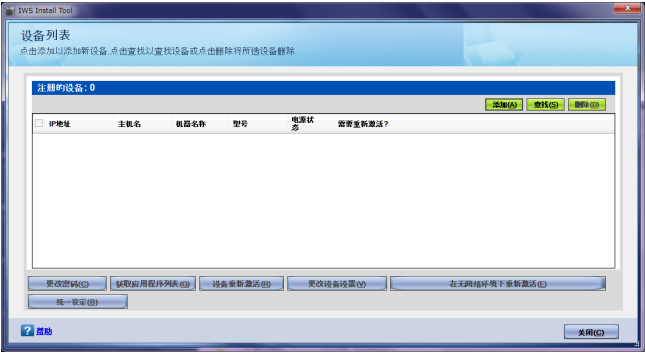
指定地址以在网络中注册设备。

指定要注册的设备的地址

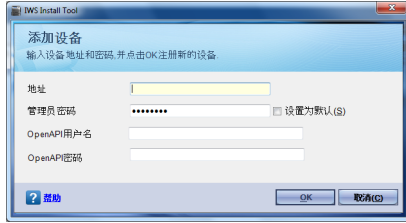
- 1 点击主窗口中的 [设备列表]。



- 2 点击 [添加] 按钮。



- 3 输入要注册的设备的地址、管理员密码、OpenAPI 用户名和 OpenAPI 密码，然后点击 [OK] 按钮。



- 设置为默认：选中该选框可保存输入的管理员密码。
- 如果无法与设备建立连接，该设备将无法注册。

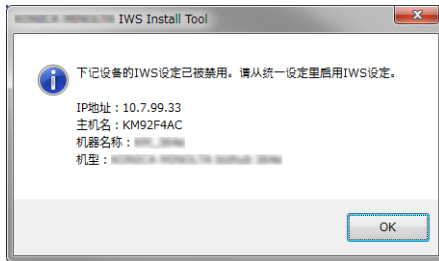
- 4 点击 [OK] 按钮。

如果成功建立与设备的连接，程序将注册设备。



详细信息

如果登陆设备的 IWS 设置无效，将会显示以下对话框。



要使 IWS 设置有效，请参阅第 3-11 页上的“统一配置设备设置”。

3.4.3 更改设备的管理员密码

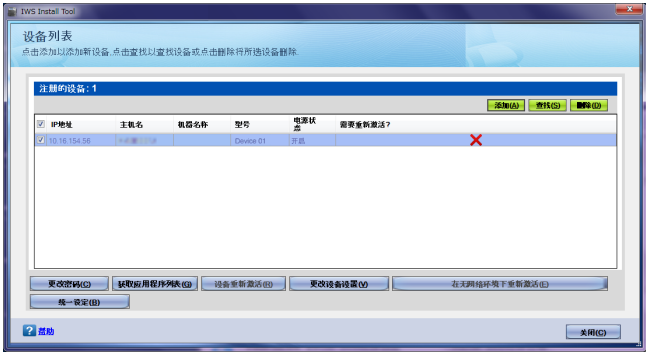
更改 IWS Install Tool 上注册的设备的管理员密码。

更改管理员密码

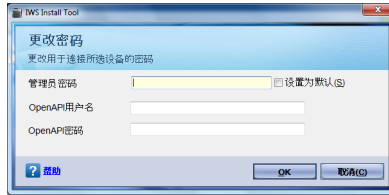
- 1 点击主窗口中的 [设备列表]。



- 2 选中要编辑的设备的选框，然后点击 [更改密码] 按钮。



3 输入新的管理员密码。



- 设置为默认：选中此选框可为 IWS Install Tool 中的设备保存输入的管理员密码。

4 输入 OpenAPI 用户名和 OpenAPI 密码，然后点击 [OK] 按钮。

5 点击 [OK] 按钮。

管理员密码将更改。



3.4.4 删除设备信息

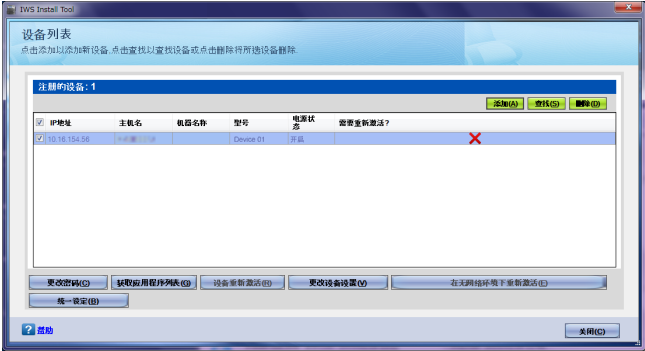
注册到 IWS Install Tool 的信息可以删除。

删除注册信息

- 1 点击主窗口中的 [设备列表]。



- 2 从列表中选择要删除其信息的设备，然后点击 [删除] 按钮。



- 3 点击 [OK] 按钮。
该设备的注册信息将被删除。

3.4.5 统一配置设备设置

您可以统一配置多个设备的网络浏览器设定和 IWS 设置。



小提示

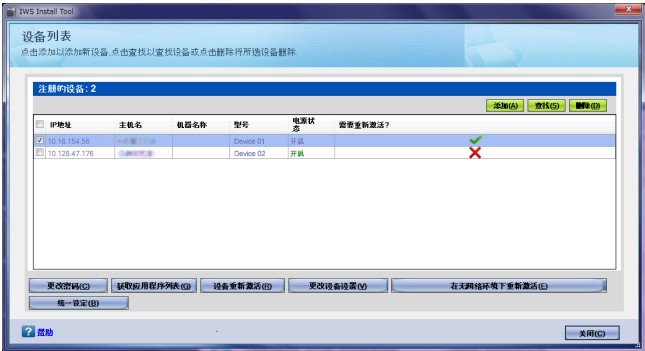
某些设备无法通过集中配置进行设置，因为它们不支持批量设置。

集中配置网络浏览器设定和 IWS 设置

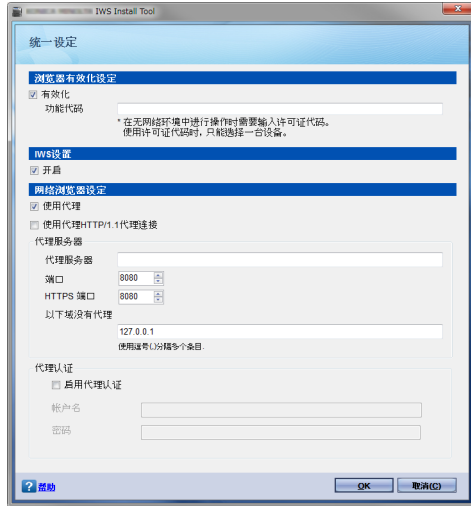
- 1 点击主窗口中的 [设备列表]。



- 2 从列表中选择要集中配置的设备，然后点击 [统一设定] 按钮。



3 配置网络浏览器设定和 IWS 设置。



- 浏览器有效化设定：如果已禁用网页浏览器功能，则为 "浏览器有效化设定" 单击 "有效化" 启用功能。如果设备可以连接互联网，不需要输入许可证代码；如果无法连接互联网，则需要输入许可证代码。
- IWS 设置：如果已禁用 IWS，则为 "IWS 设置" 单击 "开启" 启用设置。
- 网络浏览器设定：要更改网页浏览器代理设置，请选择 "使用代理" 选框，然后在 "代理服务器" 中输入代理服务器信息。若要使用需要认证的代理服务器，则选择 "代理认证" 上的 "启用代理认证"，然后输入认证信息。

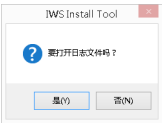
4 点击 [OK] 按钮。

5 点击 [OK] 按钮。

系统将打开结果窗口。



- 6 点击 [是] 或 [否] 按钮。
要查看结果日志文件，则单击 [是]。



3.5 指定设备查找方式

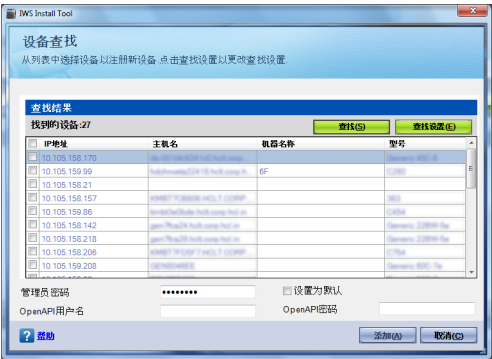
如果设备未显示在 " 设备查找 " 屏幕的列表中，请指定设备查找方式。



详细信息
有关显示 " 设备查找 " 屏幕的详细信息，请参阅第 3-4 页上的“查找要注册的设备”。

指定设备查找范围

- 1 点击 " 设备查找 " 窗口中的 [查找设置] 按钮。



2 选择查找方式，然后指定详细信息。

- UPnP 查找：选择此方式可查找连接到网络的所有设备。
- SNMP 广播：选择此方式可通过指定 IP 地址查找设备。
- SNMP Ping：选择此方式可通过指定设备查找范围来查找设备。

3 点击 [OK] 按钮。

3.5.1 "查找设置"窗口说明

IWS Install Tool

查找设置

查找方式

☒ UPnP查找 ☐ SNMP广播 ☐ SNMP Ping

SNMP设置

SNMP 版本

SNMPv3

端口

161

查找范围

IP 地址

10.105.158.76

子网掩码

0.0.0.0

Ping 起始IP 地址

10.105.158.1

Ping 结束IP 地址

10.105.158.255

SNMPv1/v2查找设置

团队名字

public

SNMPv3查找设置

发现用户名

public

Context Name

UPnP查找设置

SearchSettings_grpUPnP_Text

☒ IPv4 ☐ IPv6

TTL

15

 秒

超时

7000

 msec

IPv6详情

☐ 链接本地 ☒ 站点本地(全球)

帮助

OK

取消(C)

组件名称	说明
查找方式	指定查找方式 <ul style="list-style-type: none">UPnP 查找：选择此方式可查找连接到网络的所有设备。SNMP 广播：选择此方式可通过指定 IP 地址查找设备。SNMP Ping：选择此方式可通过指定设备查找范围来查找设备。
SNMP 设置	指定用于 "SNMP 广播 " 或 "SNMP Ping" 的 SNMP 版本和端口。
查找范围	要通过 "SNMP 广播 " 或 "SNMP Ping" 查找，请指定以下内容： <ul style="list-style-type: none">IP 地址：指定要用于 "SNMP 广播 " 的 IP 地址。子网掩码：指定要用于 "SNMP 广播 " 的子网掩码。Ping 起始 IP 地址：指定用于 "SNMP Ping" 的 Ping 起始 IP 地址。Ping 结束 IP 地址：指定用于 "SNMP Ping" 的 Ping 结束 IP 地址。
SNMPv1/v2 查找设置	指定用于 SNMP v1/v2 的团队名字。
SNMPv3 查找设置	指定用于 "SNMP 广播 " 或 "SNMP Ping" 的发现用户名和 Context Name。
UPnP 查找设置	指定用于 UPnP 的 IPv4 或 IPv6。 <ul style="list-style-type: none">TTL：指定 TTL 时间超时：选择时间长度，直到查找超时。IPv6 详情：要在 UPnP 查找设置中使用 IPv6 进行查找，请指定详细信息。

3.6 注册和删除 IWS 应用程序和令牌

在 IWS Install Tool 上注册或删除 IWS 应用程序和令牌。

3.6.1 注册 IWS 应用程序和令牌

IWS 应用程序和写入令牌的令牌编号将发送到许可证管理服务器，以在 IWS Install Tool 上进行注册。



小提示

为了确认 IWS 应用程序许可证的数量，需要具有许可证管理服务器（LMS）的互联网连接。



详细信息

如果注册为试版，IWS 应用程序可以使用 30 天。发布试版状态以继续使用（第 4-3 页）。

注册 IWS 应用程序和令牌

- 1 点击主窗口中的 [应用程序列表]。



2 点击 [输入] 按钮。



3 输入 IWS 应用程序和令牌编号。



- 应用程序：点击 [参照] 按钮以选择 IWS 应用程序。
- 令牌：输入写入 License Key Certificate 的令牌编号。如果错误地输入了 IWS 应用程序或令牌编号，则无法进行注册。对于免费应用程序，无需输入令牌编号。
- 试行：选中该选框可作为试行版使用。对于免费应用程序，无需选中该选框。

4 检查输入的信息，然后点击 [下一步] 按钮。

5 选中 " 我同意使用该许可证 " 对应的选框，然后点击 [输入] 按钮。



3.6.2 删除 IWS 应用程序和令牌

删除注册到 IWS Install Tool 的 IWS 应用程序和令牌的信息。

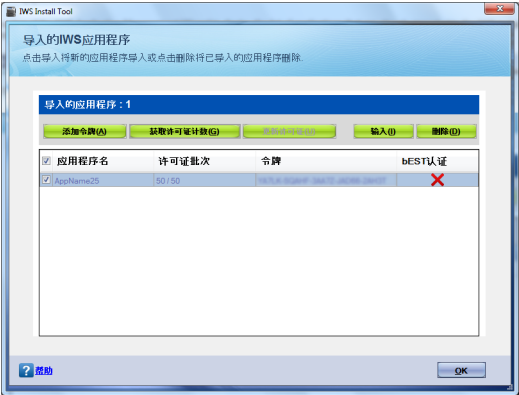


注意

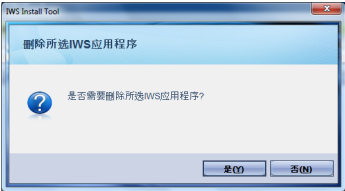
即使活动的令牌信息被删除，注册到许可证管理服务器的信息也不会被删除。

删除 IWS 应用程序和令牌

- 1 在"导入的IWS应用程序"屏幕中选中要删除的 IWS 应用程序的选框，然后点击 [删除] 按钮。



- 2 点击 [是]。
- 选择的 IWS 应用程序和令牌将从 IWS Install Tool 中删除。



如果删除的令牌上仍然存在未激活的许可证

即使已从 IWS Install Tool 中删除令牌，许可证信息仍将保留在许可证管理服务上。

即使在删除令牌后，仍可通过以下方法使用未激活的许可证。

使用未激活的许可证：

- 对于用于删除令牌的 IWS Install Tool，再次注册活动的令牌。
- 对于在另一台计算机上安装的 IWS Install Tool，再次注册该令牌。

3.7 管理 IWS 应用程序

安装或卸载在设备的 IWS Install Tool 上注册的 IWS 应用程序。



小提示

为了在设备上安装或卸载 IWS 应用程序，计算机需要互联网连接。



详细信息

如果您的计算机没有连接到互联网，请参阅第 4-11 页上的“在无网络环境中进行操作”。

3.7.1 在设备上安装 IWS 应用程序

注册的令牌和设备的信息将发送到许可证管理服务器，以便接受许可证密钥。收到许可证密钥后，在设备上安装 IWS 应用程序并启用功能。

每个设备单元可以安装多达 50 个 IWS 应用程序（按数量）或总文件大小达 1 GB 的 IWS 应用程序。

在设备上安装 IWS 应用程序

- 1 点击主窗口中的 [安装应用程序]。



- 从 " 导入的应用程序 " 列表中, 选中要安装的 **IWS** 应用程序对应的选框。
 - 如果 **IWS** 应用程序的信息未正确显示, 请点击 [获取许可证计数] 按钮来更新信息。



- 3 点击 [下一步] 按钮。
- 4 从 " 注册的设备 " 列表中, 选中要将 IWS 应用程序安装到的设备对应的选框。



- 获取应用程序列表：可确认在所选设备上安装的 **IWS** 应用程序。
- 安装无网络：在没有连接网络的环境中安装 **IWS** 应用程序（第 4-11 页）。

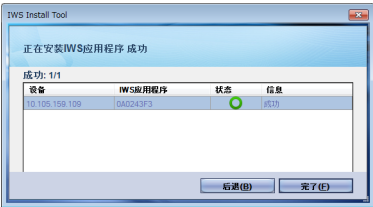
5 点击 [安装] 按钮。

- 安装完成后，系统可能会显示有关设备重启的对话框。单击 [OK] 按钮，然后继续安装。



6 点击 [完了] 按钮。

程序将在设备上安装 IWS 应用程序。



...
小提示

对于某些设备，屏幕上可能会在 " 信息 " 栏显示消息 " 请手动重启设备 "。在这种情况下，请手动关闭并打开设备。



...
小提示

用户可以从设备操作面板的 [APP] 或 [MENU] 中使用已安装的 IWS 应用程序。

3.7.2 从设备卸载 IWS 应用程序

在设备上卸载现有的 IWS 应用程序。如果卸载应用程序，许可证信息也将从设备中删除。

从设备卸载 IWS 应用程序

- 1 点击主窗口中的 [卸载应用程序]。



- 2 从 " 注册的设备 " 列表中，选中要在其上卸载 IWS 应用程序的设备对应的选框。



- 3 点击 [下一步] 按钮。

4 附录

4.1 安装后的管理（维护）

4.1.1 添加 IWS 应用程序许可证

添加在 IWS Install Tool 上注册的 IWS 应用程序许可证的数量。

添加许可证

- 1 点击主窗口中的 [应用程序列表]。



- 3 输入令牌编号，然后点击 [转换至许可证] 按钮。



4.1.3 升级 IWS 应用程序的版本

如果已将新版本的 IWS 应用程序注册到 IWS Install Tool 并安装到设备，则设备中的 IWS 应用程序将升级。

4.1.4 备份和恢复 IWS 应用程序信息

备份或恢复信息，例如安装在设备上的 IWS 应用程序的设置文件。

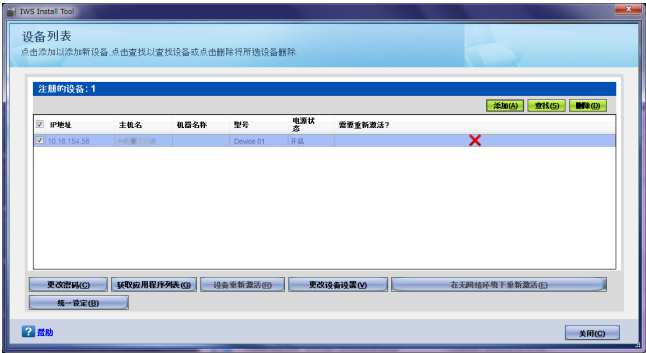
备份文件由注册的密码进行加密。

备份

- 1 点击主窗口中的 [设备列表]。



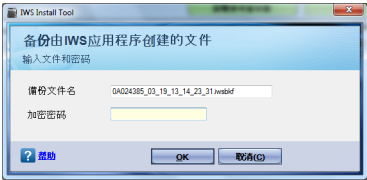
- 2 在 " 设备列表 " 窗口中, 选中要备份的设备的选框, 然后点击 [获取应用程序列表] 按钮。



- 3 选中要备份的 IWS 应用程序对应的选框, 然后点击 [备份] 按钮。



- 4 输入备份文件名和密码, 然后点击 [OK] 按钮。





小提示

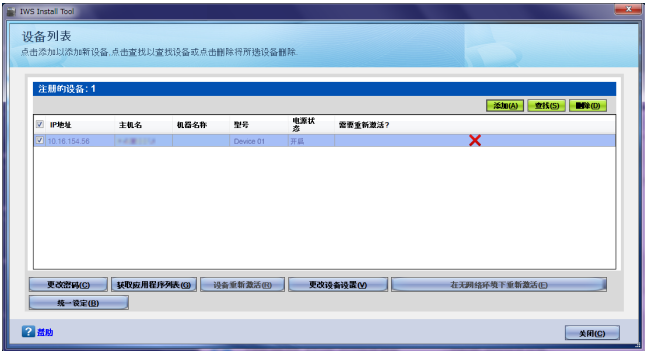
备份文件将保存在以下位置。
C:\Program Files\KONICA MINOLTA\IWS DeploymentTool\Backup

恢复

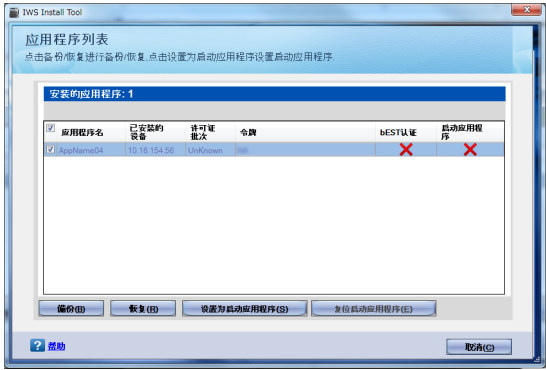
- 1 点击主窗口中的 [设备列表]。



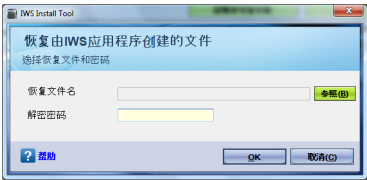
- 2 在"设备列表"屏幕中, 选中要在其中恢复备份 IWS 应用程序信息的设备的选框, 然后点击 [获取应用程序列表] 按钮。



3 选择要恢复的 IWS 应用程序对应的选框，然后点击 [恢复] 按钮。



4 输入要恢复的文件的路径和解密密码，然后点击 [OK] 按钮。



- 恢复文件名：点击 [参照] 按钮，然后选择备份文件。
- 解密密码：输入用于备份的注册密码。

5 点击 [OK] 按钮。

程序将在设备中恢复 IWS 应用程序信息。

4.1.5 重新激活设备

交换设备上的板载网卡或类似操作可能会导致设备面板上显示许可证错误消息。如果显示该消息，请使用 IWS Install Tool 重新激活设备。

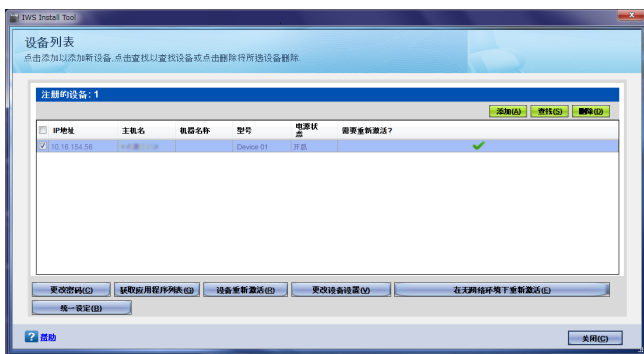


详细信息

如果您的计算机没有连接到互联网，请参阅第 4-20 页上的“在无网络环境中重新激活”。

重新激活

- 1 在“设备列表”屏幕上选中要重新激活的设备的选框。



- 2 点击 [需要重新激活] 按钮。

4.1.6 代理服务器设置

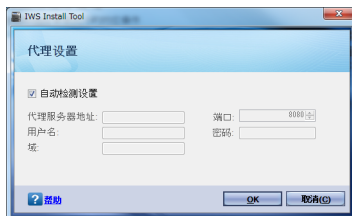
如果需要代理设置才能连接到互联网，请对代理进行如下设置：

设置代理

- 1 点击主窗口中的 [代理设置]。



- 2 根据需要设置代理，然后点击 [OK] 按钮。



- 如果选择了 "自动检测设置"，程序将使用互联网选项设置建立网络连接。

- 3 点击 [OK] 按钮。

4.1.7 安装 SSL 证书

使用 IWS Install Tool 将 SSL 证书安装到设备。

进行以下操作时程序会显示安装 SSL 证书的窗口。

- 如果点击了 "设备列表" 窗口中的 [更改设备设置] 按钮

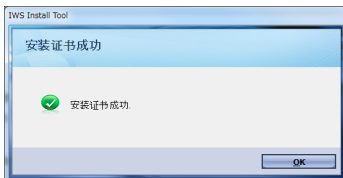
安装 SSL 证书

- 1 选择 "安装证书" 或 "导入证书" 安装 SSL 证书，然后输入必要的信息。



- 2 点击 [安装证书] 按钮。

- 3 点击 [OK] 按钮。



4.2 在无网络环境中进行操作

在未连接网络的环境中管理设备。

4.2.1 在无网络的环境中安装 IWS 应用程序

在未连接网络的环境中安装 IWS 应用程序。

在设备上安装 IWS 应用程序之前，有必要对 IWS Install Tool 进行以下设置。

- 第 3-4 页上的“注册和删除设备”
- 第 3-17 页上的“注册和删除 IWS 应用程序和令牌”



小提示

通过以下操作可在一个设备上安装一个 IWS 应用程序。要在多个设备上安装多个应用程序，请重复执行以下步骤。

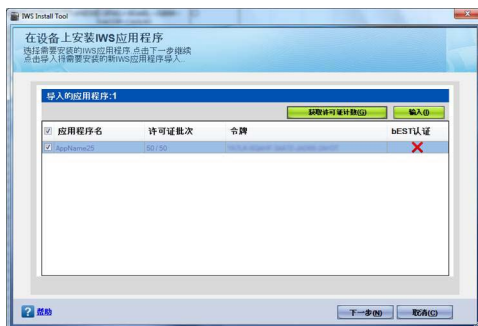
步骤 1：选择 IWS 应用程序和设备

- 1 点击主窗口中的 [安装应用程序]。



4

- 2** 选择要安装的 IWS 应用程序对应的选框，然后点击 [下一步] 按钮。

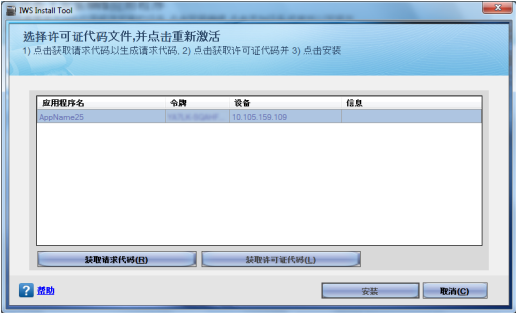


- 3** 选中要在其上安装 IWS 应用程序的设备对应的选框，然后点击 [安装无网络]。

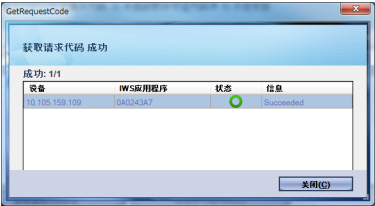


步骤 2：获取请求代码

1 点击 [获取请求代码] 按钮。



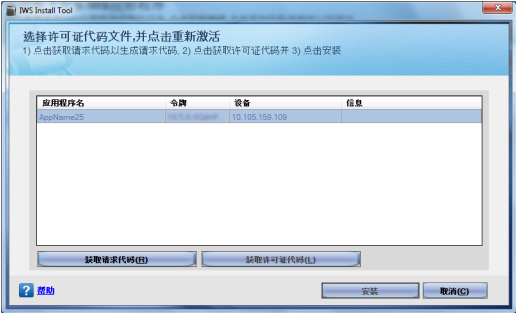
2 点击 [关闭] 按钮。
程序将生成请求代码文件。



步骤 3：获取许可证代码

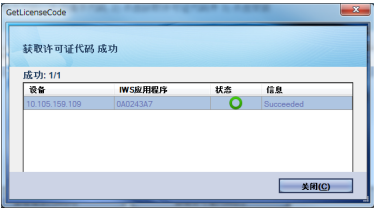
✓ 以下操作需要在互联网环境中执行。

1 点击 [获取许可证代码] 按钮。



2 点击 [关闭] 按钮。

程序将生成许可证代码文件。



步骤 4：安装 IWS 应用程序

✓ 以下操作需要使用在网络环境中已连接至设备的计算机上执行。

1 点击 [安装] 按钮。



2 点击 [完了] 按钮。

程序将在设备上安装 IWS 应用程序。



4.2.2 在无网络的环境中卸载 IWS 应用程序

在未连接网络的环境中卸载 IWS 应用程序。



小提示

通过以下操作可在一个设备上卸载一个 IWS 应用程序。要在多个设备上卸载多个应用程序，请重复执行以下步骤。

步骤 1：选择 IWS 应用程序和设备

1 点击主窗口中的 [卸载应用程序]。



2 选中要在其上卸载 IWS 应用程序的设备对应的选框，然后点击 [下一步]。



3 选中要卸载的 IWS 应用程序对应的选框，然后点击 [卸载无网络] 按钮。



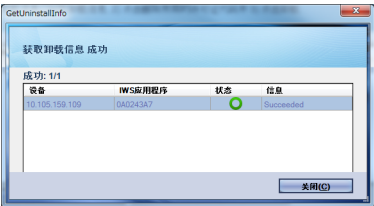
步骤 2：获取卸载信息

1 点击 [获取卸载信息] 按钮。



2 点击 [关闭] 按钮。

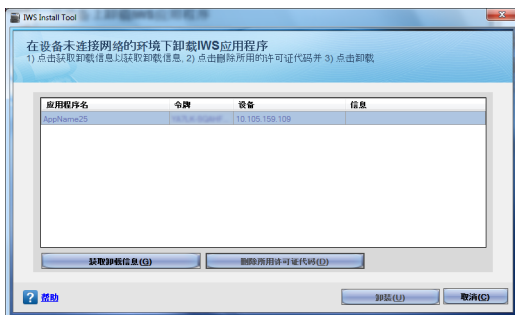
程序将生成卸载信息文件。



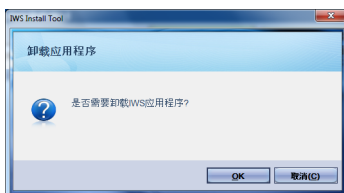
步骤 4: 卸载 IWS 应用程序

✓ 以下操作需要使用在网络环境中已连接至设备的计算机上执行。

1 点击[卸装]按钮。



2 点击 [OK] 按钮。



3 点击[完了]按钮。

IWS 应用程序将从设备中卸载。



4.2.3 在无网络环境中重新激活

重新激活没有连接到互联网的设备。



小提示

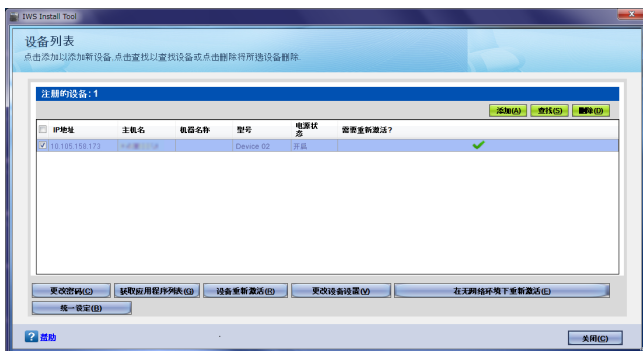
通过如下操作可重新激活单个设备单元。要激活多个设备，请重复执行以下步骤。

步骤 1：选择设备

- 1 点击主窗口中的 [设备列表]。



- 2 选择要重新激活的设备对应的选框，然后点击 [在无网络环境下重新激活] 按钮。



步骤 2：获取重新激活信息

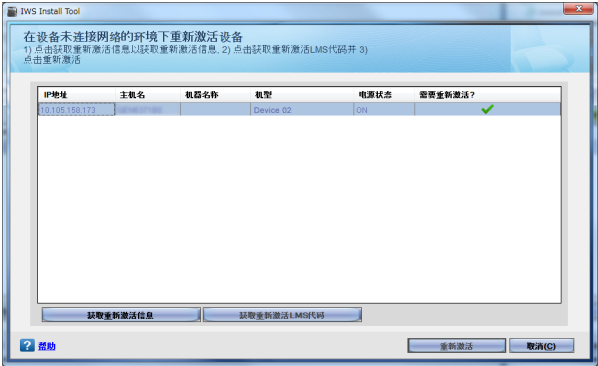
- 1 点击 [获取重新激活信息] 按钮。



步骤 3：获取重新激活许可证代码

- ✓ 以下操作需要在互联网环境中执行。

- 1 点击 [获取重新激活 LMS 代码] 按钮。



步骤 4：重新激活

✓ 以下操作需要使用在网络环境中已连接至设备的计算机上执行。

1 点击 [重新激活] 按钮。

程序将重新激活所选设备。



4.3 自动设置（有用的功能）

4.3.1 IWS 应用程序的设置

必须根据安装的 IWS 应用程序的类型使用不同的设置。

启动应用程序

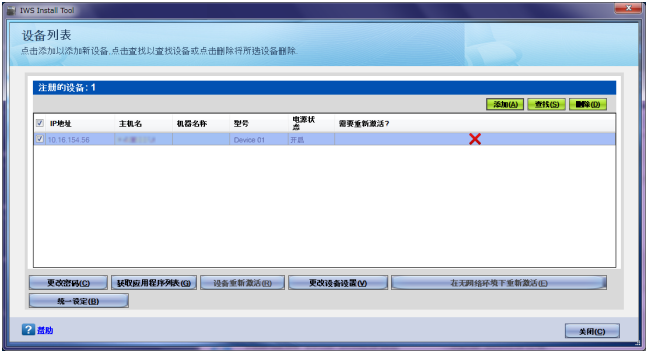
安装启动应用程序后，按如下所述设置启动应用程序；

设置为启动应用程序

1 点击主窗口中的 [设备列表]。



2 选择在其上设置启动应用程序的设备对应的选框，然后点击 [获取应用程序列表] 按钮。



- 3 选择在其上设置启动应用程序的 IWS 应用程序对应的选框，然后点击 [设置为启动应用程序] 按钮。



- 4 点击 [OK] 按钮。

认证屏幕应用程序

在安装认证屏幕应用程序之前，必须进行以下设置。

- 安装浏览器 UI 应用程序，并将其设置为启动应用程序。
- 打开主设备认证。

打印数据转换应用程序

安装打印数据转换应用程序后，程序将启用打印数据转换功能，并自动重新启动设备。

背景应用程序

安装背景应用程序后，程序将启用背景应用程序功能，并自动重新启动设备。

登录检测应用程序

安装登录检测后，程序将启用登录检测功能，并自动重新启动设备。

4.3.2 要安装的快捷方式功能

双击 IWS 应用程序文件时，系统将启动 IWS Install Tool，并显示在设备上安装 IWS 应用程序所用的屏幕。

5 故障排除

症状	原因	补救措施
注册设备时，显示错误消息 "该设备不支持此 IWS 版本。"，且无法注册设备。	设备固件可能与 IWS 不兼容。	更新设备固件。有关详细信息，请联系我们的服务站点。
从计算机中卸载 IWS Install Tool，然后重新安装，已安装的 IWS 应用程序的信息被删除。	卸载 IWS Install Tool 时，系统将从计算机中删除设置文件。	在卸载之前，备份以下内容。 <ul style="list-style-type: none">• IWS 应用程序文件（在 ImportedApp 文件夹中）• IWS 应用程序令牌
如果通过安装在设备上的应用程序对硬盘进行格式化，然后使用其他令牌安装同一 IWS 应用程序，则会显示该错误消息 "将与已安装的令牌不同的令牌设置到了同一个应用程序"。	从硬盘中删除 IWS 应用程序，但在对硬盘进行格式化之前使用的令牌仍保持为使用 LMS 安装的状态。	在格式化硬盘后安装 IWS 应用程序时，请使用在格式化硬盘之前所使用的同一令牌。
如果在卸载或重新启动过程中发生通信错误，设备保持为锁定状态。	设备根据第一次通信进行了锁定；但是，由于没有收到响应，其仍保持为锁定状态。	10 分钟后该设备将解除锁定，然后再次尝试操作。
同一设备不能同时由多台计算机访问。	该设备与多个同时访问不兼容。	一次仅可从一台计算机访问该设备。
如果正在安装或卸载某个应用程序时关闭或打开了设备，再也无法安装或卸载其他应用程序。	因为操作进程已被中断，系统不接受其他任何应用程序的进程。	再次尝试完成该应用程序的安装或卸载。



KONICA MINOLTA

<http://konicaminolta.com>